

---

# 농촌출신대학생학자금융자 신청/실행 매뉴얼

Korea Student Aid Foundation

한국장학재단  
학자금대출부



시스템 개선 등으로 인하여 일부내용이 변경될 수 있습니다.

# 22-1학기 농촌출신대학생학자금용자 학생 신청 매뉴얼

한국장학재단  
학자금대출부

시스템 개선 등으로 인하여 일부 내용이 변경될 수 있음

# I. 농촌출신대학생학자금융자 신청준비

## 회원가입 및 로그인

QUICK MENU

한국장학재단 장학금 학자금대출 인재육성 기부 생활관 고졸취업관 고객센터 재단소개 정보공개

QUICK MENU

검색

전체메뉴

신입생 재학생

졸업생

학부모

기입기관

로그인

서비스 이용자 등록

QUICK MENU

검색

전체메뉴

신입생 재학생

졸업생

학부모

기입기관

로그인

서비스 이용자 등록

스마트 학자금 맞춤형

### 내 생의 첫 직장은 고졸취업관에서!

고졸 후 만나는 첫 직장, 고졸취업관에서 한번에 해결해보세요.

한국장학재단 로그인

공지사항 | 보도자료

로그인

한국장학재단을 방문해주셔서 감사합니다.

※ PC용 보안 프로그램이 필요한 경우 체크박스를 선택하세요.

- 키보드보안 프로그램 선택 설치
- 백신프로그램 선택 설치

※ 안전한 서비스 이용을 위해 키보드보안/백신 프로그램의 적용을 권장합니다.

※ 가상키보드 적용에 따른 사용 가이드

- 마우스 아이콘 클릭을 통해서만 가상키보드 활성화/비활성화 상태 변경 가능합니다.
- : 활성화 상태 / : 비활성화 상태

ID/PW 로그인	공동인증서	금융인증서	디지털원패스	간편인증(민간인증서)
-----------	-------	-------	--------	-------------

### 아이디 패스워드 로그인

아이디를 입력해주세요

비밀번호

로그인

서비스이용자등록 | 아이디 패스워드 찾기

※ 로그인(아이디, 인증서, 디지털원패스)을 하려면 먼저 '서비스이용자등록'을 하셔야합니다.  
※ 주민등록번호 변경신고 안내(1599-2000)

Tip

- 한국장학재단 홈페이지 접속: <http://www.kosaf.go.kr>
- 기존회원일 경우: 로그인
- 신규회원일 경우: 서비스 이용자 등록
- 농어촌학자금융자 신청에 앞서 **본인의 전자서명수단 준비 필수**
- 학자금대출 신청 및 실행 시 **본인의 전자서명수단 반드시 필수**

# I. 농촌출신대학생학자금용자 신청준비

## 신청시작



당신의 꿈은 반드시 이루어집니다.

국가장학금 1차 신청 >	<b>1</b> 학자금대출 사전신청 >
국가장학금 선발 결과 >	채무자 신고 >
가구원 등의 현황 >	한국장학재단 누리집(홈페이지) >

### 한국장학재단 모바일 앱 다운로드

[국가장학금, 학자금대출, 국가근로장학금 등]  
우측의 QR코드를 스캔하시면 구글 플레이스토어, 아이폰 앱스토어에 접속하여 설치하실 수 있습니다.



QUICK MENU	장학금	학자금대출	인재육성	기부	생활관	고객센터	재단소개	정보공개
<ul style="list-style-type: none"> <li>검색</li> <li>전체메뉴</li> <li>재학생</li> <li>졸업생</li> </ul>	<b>소득구간(분위)</b> 한눈에 보는 소득구간(분위) 나의 소득구간(분위) 확인 소득구간(분위) 최신화 신청 (구 이의신청) 가구원 정보제공 동의 하기 가구원 정보제공 동의현황 국외 소득재산 신고 현황 가구원 소득구간(분위) 산정 현황	<b>학자금대출 안내</b> 학자금대출 소개하기 취업 후 상환 학자금대출 일반 상환 학자금대출 농촌출신대학생 학자금용자 한미 대학생 연수(WEST) 프로그램 어학연수비대출 학자금유예대출	<b>종합조회</b> <b>학자금대출 신청</b> 학자금대출 신청가이드 사전신청현황 서류제출현황 <b>학자금대출 실행 (신청현황)</b> 농어촌학자금용자 실행	학자금 중복지원방지 중복지원방지 제도 안내 중복지원현황 조회 <b>학자금대출 상환 안내</b> 취업 후 상환 학자금대출 일반 상환 학자금대출 농어촌용자/무이자대여 군복무이자면제 지자체 이자지원 체크카드 포인트 상환	<b>학자금대출 신용회복관리</b> 신용회복지원제도 소개 분할상환제도 손해금(지원배상금)감면제도 중소기업 재직자 분할상환약정제도 분할상환약정 조건변경 제도 사회적 배려계층 상환유예제도 신용유예정보등록자 회복제도 정상화(기리이익회복)제도 전자채무승인제도	<b>학자금बंध</b> 학자금대출 상환 학자금대출 상환지원 학자금대출 사후관리 증명서발급 금융교육 신용교육		

Tip

- ① 홈페이지 > 학자금대출 사전신청(또는 신청) 바로가기를 클릭하여 신청!
- ② 홈페이지 > 학자금대출 > 학자금대출 신청 > 학자금대출 신청하기를 클릭하여 신청!

# II. 신청서 작성

## Step 1. 신청동의 및 서약

### 신청서 작성



2022년도 0학기 신청입니다. [신청매뉴얼 보기 >](#) [신청가이드 연결 >](#)

이름		주민등록번호	
상태	신청	신청일자	

#### 「공공재정환수법」 시행에 따른 장학금 신청 유의사항

「공공재정 부정청구 금지 및 부정이익 환수 등에 관한 법률」이 2020년 1월 1일 부터 시행됩니다.

앞으로 장학금을 허위청구, 과다청구, 원래의 사용 목적과 다르게 사용하거나 잘못 지급된 경우에는 부정이익을 전액 환수하고, 악의적인 부정청구 행위에 대해서는 **최대 5배까지 제재부가금을 부과**하게 됩니다.

장학금 부정청구로 인해 불이익을 받는 일이 없도록 각종 장학금 신청 시 각별히 유의하여 주시기 바랍니다.

#### 개인정보제공 및 약관동의

개인(신용)정보의 수집제공활용 및 조회에 동의 하시겠습니까? [내용확인 >](#)

예, 동의합니다.  아니오

신청인 동의서 안내를 충분히 읽고 이해하셨습니까? [내용확인 >](#)

예, 동의합니다.  아니오

본인은 위 내용에 동의하며 신청서에 필요한 정보를 누락 없이 사실만을 입력하겠습니다.  
누락 및 사실이 아닌 내용 입력으로 신청이 거절 될 수 있으며, 학자금 수혜 후에도 위 사실이 확인 되는 경우 반환하겠습니다.

본인은 장학 및 학자금대출 신청서에 허위 정보를 입력하거나 관련 정보의 누락 또는 관련 서류를 위, 변조하여 고등교육기관, 은행, 한국장학재단 등에 제출한 경우에는 1년 내지 3년간의 장학금 및 학자금 대출제한에 동의하며, 환수 등 민형사상 책임을 감수하겠습니다.

본인은 소득재산 조사 대상 가구원의 정보제공 동의를 **미완료**된 경우, 학자금 지원구간 미산정에 따른 **불이익**이 발생할 수 있음을 확인했습니다.

본인은 향후 국가장학금 신청 당시 본인, 부모 또는 배우자의 금융자산, 금융소득(이자, 배당소득), 회원권(골프회원권, 콘도회원권 등) 보유 등으로 학자금 지원구간이 변경된 것이 확인되는 경우 이미 지급받은 국가장학금을 반환하겠습니다.

상기 주의사항에 대해 동의 하시겠습니까?

예, 동의합니다.  아니오

성명 :                      주민등록번호 :

※ 국가장학금, 국가근로장학금, 학자금대출 신청 시 공동인증서, 금융인증서, 간편인증(간편인증서)을 이용하여 신청 부탁드립니다.

[전자서명 동의 >](#) [취소](#)

Tip

- 학자금지원 수혜 예측 정보는 과거 4개 학기 기준의 학자금 지원구간 값을 활용하여 제공하는 예측 정보
- 개인정보제공 및 약관동의 내용을 확인한 후 동의합니다 진행
- 전자서명수단을 이용하여 동의한 후 다음단계로 이동

## II. 신청서 작성

### Step 2. 학교정보 입력

#### 신청서 작성

STEP 01  
신청동의 및 서약

STEP 02  
학교정보 입력

STEP 03  
개인정보 입력

STEP 04  
학자금유형 선택

STEP 05  
e-러닝 및 정보 입력

STEP 06  
신청정보 확인

STEP 07  
신청 완료

2022년도 0학기 신청입니다.

[신청예뉴얼 보기 >](#)

[신청가이드 연결 >](#)

학교정보 입력 페이지 입니다.

이름		주민등록번호	
상태	신청	신청일자	2021-05-26

#### ○ 학교정보

\* 는 필수 입력사항입니다.

* 학교구분	<input type="text" value="학부"/>	* 학적구분	<input type="text" value="학부 재학"/>
--------	---------------------------------	--------	------------------------------------

* 소속대학	<input type="text"/>	<a href="#">찾기 &gt;</a>	※ 학점은행제는 학자금지원 불가	
* 학과/전공	<input type="text"/>	<a href="#">찾기 &gt;</a>	단과대학	<input type="text"/>
* 학번/수험번호	<input type="text"/>		* 학년	<input type="text" value="선택"/>
* 입학년월	<input type="text" value="선택"/>	<input type="text" value="선택"/>	* 졸업예정년월	<input type="text" value="선택"/>

\* 학적구분란의 정보를 잘못 입력했을 경우, 심사 및 실행에 오류가 발생할 수 있으니 정확히 입력해 주시기 바랍니다.

※ 정확한 학적구분 선택 필수(재학, 재입학 등 혼동될 경우, 소속 대학에 문의)

\* 신청학기 기준으로 재학구분을 선택하여 주시기 바랍니다.

\* 아직 학번이 나오지 않은 신입생의 경우 학번란에 수험번호를 기입해 주시기 바랍니다.

\* 소속대학 입력 시 반드시 본인이 소속한 대학을 입력해주시기 바랍니다.

(오 신청 시 장학금 심사 및 지급에 불이익이 발생할 수 있습니다)

\* 일반/취업후 상환 학자금대출을 신청하는 신입생의 경우, 신청학교와 관계 없이 합격 정보가 있는 모든 대학으로 심사가 진행됩니다.

\* 학부재학생은 국가장학금 1차 신청이 원칙입니다. (국가근로장학금은 1,2차 신청 가능)

- 2차 신청 재학생은 재학 중 2회에 한해 구제신청이 자동으로 적용되어 심사가 진행됩니다

\* 국가근로장학금은 소속대학이 확정된 학생만 신청할 수 있으며, 소속대학 미정인 신(원)입생은 2차 신청기간을 이용하여 주시기 바랍니다.

[확인 >](#)

[취소](#)

Tip

- 학교정보 입력: **현재 등록 할 학기 기준**으로 본인의 학적구분(신입·재학·편입·재입학)을 정확하게 입력(학번이 나오지 않은 신입생군의 경우, 학번 란에 수험번호 입력)
- ※ 예) '22-1학기 농어촌학자금용자 신청 시 '21년 2학기 신입·편입·재입학한 학생은 2학기 재학생이므로 학적을 재학으로 선택!
- **신입생, 편입생의 경우** 확정된 대학으로 신청하여 주시고 **신청기간 이후 대학이 변경된 경우에는 재단(1599-2000)으로 연락바랍니다.**

## II. 신청서 작성

### Step 3. 개인정보 입력

#### 신청서 작성

STEP 01  
신청동의 및 서약

STEP 02  
학교정보 입력

STEP 03  
개인정보 입력

STEP 04  
학자금유형 선택

STEP 05  
e-러닝 및 정보 입력

STEP 06  
신청정보 확인

STEP 07  
신청 완료



2022년도 0학기 신청입니다.

[신청메뉴얼 보기 >](#)

[신청가이드 연결 >](#)

이름		주민등록번호	
상태	신청	신청일자	

◆ 개인정보를 정확히 입력하세요.

#### ○ 개인정보

\* 는 필수 입력사항입니다.

이름	*	주민등록번호	010204 - 3*****
전화번호	032 [v] - [ ] [ ] - [ ] [ ]	* 휴대전화번호	[010] [v] - 1231 [ ] [ ] [ ] [ ] <a href="#">휴대전화인증 &gt;</a>
* 이메일	[ ] [ ] @ [ ] [ ] [ ] [ ] nate.com [v]	※ 학자금지원에 관한 중요사실(신청, 동의현황, 소득산정 결과, 심사 등)을 휴대전화번호 및 이메일을 통해 통지하오니 반드시 정확한 정보를 입력하시기 바랍니다.	
* 실거주지 주소	11116 <a href="#">우편번호찾기 &gt;</a> [ ] [ ] [ ] [ ] - [ ] [ ] [ ] [ ]	· 기한이익상실 등 안내 우편물은 고객에게 발생되는 불이익을 사전에 방지하기 위해 우편물수령처와 주민등록주소지가 상이할 경우 두 곳 모두 발송될 수 있습니다. · 주소가 다른 경우 변경해 주십시오.	
* 병역사항	<input checked="" type="radio"/> 필 또는 해당없음* <input type="radio"/> 미필	· 35세 이상이거나 여성인 경우 포함	

#### Tip

- 휴대전화번호 입력 : 학자금대출 관련 안내SMS(또는 카카오톡 알림톡)가 발송되기 때문에 정확하게 입력
  - 휴대전화 인증 인증번호 입력 후 확인버튼 클릭

## II. 신청서 작성

### Step 3. 개인정보 입력 (미혼)

#### ○ 결혼여부확인

* 결혼여부	<input checked="" type="radio"/> 미혼 <input type="radio"/> 기혼 <input type="radio"/> 이혼 <input type="radio"/> 사별	<small>* 학생 본인이 혼인한 경우(법률혼) 기혼으로 표기, 혼인 후 이혼 시 재혼 전까지는 이혼으로 표기(미혼 아님)</small>
--------	--	---

#### ○ 장애인 확인

* 장애인 확인	<input type="radio"/> 예 <input checked="" type="radio"/> 아니오
----------	--

#### ○ 기초생활수급자 및 차상위계층여부 선택

* 선택사항	<input type="radio"/> 기초생활수급자 <input type="radio"/> 차상위계층 <input checked="" type="radio"/> 해당없음
--------	---

증빙서류 확인 >

#### ○ 가족정보 (부모님)

아버지 정보			
* 구분	선택 <input type="button" value="v"/>		
* 이름	<input type="text"/>	* 주민등록번호	<input type="text"/> - <input type="text"/> <input type="button" value="실명확인 &gt;"/>
* 휴대전화번호	선택 <input type="button" value="v"/> - <input type="text"/> - <input type="text"/> <input type="button" value="v"/>	* 전화번호	없음 <input type="button" value="v"/> - <input type="text"/> - <input type="text"/> <input type="button" value="v"/>
어머니 정보			
* 구분	선택 <input type="button" value="v"/>		
* 이름	<input type="text"/>	* 주민등록번호	<input type="text"/> - <input type="text"/> <input type="button" value="실명확인 &gt;"/>
* 휴대전화번호	선택 <input type="button" value="v"/> - <input type="text"/> - <input type="text"/> <input type="button" value="v"/>	* 전화번호	없음 <input type="button" value="v"/> - <input type="text"/> - <input type="text"/> <input type="button" value="v"/>

\* 가족관계를 입력할 때 실제 가족의 성명과 주민번호, 연학처를 정확하게 입력해주시길 부탁 드립니다.  
 잘못 입력할 경우, 서류 재 제출에 따라 학자금 신청에 대한 심사가 지연될 수 있으니 이 점 양해 바랍니다.  
 \* 외국인 등 고유식별번호란, 외국인 등록번호 및 국내거소신고번호로 뒷번호 7자리의 숫자가 5,67,8으로 시작합니다

#### ○ 형제 정보

다자녀 가구 여부	신청자 본인 포함 형제/자매 <input type="button" value="v"/> 중 나는 <input type="button" value="v"/> 다자녀 가정 <input type="checkbox"/>
	<ul style="list-style-type: none"> <li>3자녀 이상 가구의 경우(첫째 둘째 포함) 학부모는 학자금 지원 9-10구간에 해당하더라도 취업후 상환 학자금대출 이용 가능 (다자녀가구임을 증명할 수 있는 부 또는 모의 가족관계증명서 제출이 필요합니다)</li> <li>미혼의 경우 형제/자매 수는 신청자 본인 포함</li> <li>다자녀 국가장학금 지원(해당자에 한함)</li> <li>국가장학금 표유형(대학연계지원형): 다자녀가구 지원 우대 가능 (대학별 상이)</li> <li>농어촌융자: 다자녀가구 자녀 우선순위 적용</li> </ul>

\* 결혼여부에서 기혼, 이혼, 사별 선택의 경우 본인의 자녀 수를 선택

- 결혼여부 : 미혼, 기혼, 이혼, 사별 중 선택(※ 학생 본인이 혼인한 경우(법률혼) 기혼으로 표기)
- 미혼의 경우 부모의 정보를 입력하며, 부모 주민등록번호 입력 시 **실명인증** 필요  
 ※ 명의도용방지 서비스 이용 시 실명인증 불가함에 따라 해당 서비스 일시 해지 후 재신청 요망
- 형제 정보: 정확한 형제/자매 명수 및 본인의 서열 입력  
 ※ 농어촌학자금융자: 다자녀가구 자녀 우선순위 적용
- 장애인 확인: **학생 본인이 장애인에** 해당할 경우에만 장애인 선택
- 기초생활수급자 및 차상위계층여부 선택: 신청일 기준 **학생 및 가구원(미혼: 부모) 중 1인 이상이 자격을** 보유하고 있는 경우에만 선택

Tip





## II. 신청서 작성

### Step 3. 개인정보 입력 [재외국민]

#### ○ 재외국민 입학전형 여부 선택

▶ 재외국민 입학전형 여부	<input type="radio"/> 예 <input checked="" type="radio"/> 아니오
	<p>※ 대학의 입학전형을 반드시 확인 후 선택하시기 바랍니다. 대학의 학사정보와 다를 경우 학자금지원(국가장학금 등) 대상에서 탈락하게 됩니다.</p> <p>※ 재외국민 특별전형 입학자란, [①영주교포자, ②해외근무자 자녀, ③유치과학자교수요원 자녀, ④기타 재외국민의 자녀, ⑤외국에서 전 교육과정 이수 재외국민, ⑥외국에서 전 교육과정 이수 외국인으로 입학 후 현재 대한민국 국적 취득자] 중 하나에 속하는 학생을 말합니다. (북한이탈주민(새터민) 전형으로 입학한 경우는 재외국민 특별전형 대상자에서 제외) 단, 재외국민 특별전형이 아니나 이와 유사한 전형(한국과학기술원 외국고 전형 등)으로 입학한 경우이며, 국외 소득 또는 재산이 있는 경우 '예'를 선택하여 주시기 바랍니다.</p>

< 이전

확인 >

취소

Tip

- 재외국민 입학전형 여부 선택: 입학 당시 재외국민 특별전형으로 입학했는지 여부 선택
- ※ 실제와 다르게 선택하거나 국외 소득·재산 신고 누락 시 학자금 지원이 제한되므로 선택 시 유의

## II. 신청서 작성

### Step 4. 농어촌학자금용자 선택

 2022년도 0학기 00대학교(본교) 학부 신청입니다. [신청메뉴얼 보기 >](#) [신청가이드 연결 >](#)

학자금유형 선택 페이지입니다.

선택	상품 구분	일정
<input checked="" type="checkbox"/>	<b>국가장학금</b> 1유형 / 2유형 / 다자녀 / 지역인재 동시 신청 <span style="float: right;"><a href="#">상세보기 &gt;</a></span>	
<input type="checkbox"/>	<b>학자금대출</b> 일반 상환/취업 후 상환 학자금대출 동시 신청 마성년자 및 '19학년도 이후 입학(신입, 편입, 재입학)한 학부생 대출자 부모에게 통지 가능 <span style="float: right;"><a href="#">상세보기 &gt;</a></span>	
선택불가	<b>국가근로장학금</b> 소속대학이 확정되고, 대학이 사업 참여를 경우 신청 가능 *방학 집중근로(하계동계) 프로그램 참여를 희망하는 경우 반드시 신청 필요 <span style="float: right;"><a href="#">상세보기 &gt;</a></span>	
<input checked="" type="checkbox"/>	<b>농어촌학자금 용자</b> 농어촌 출신 대학생 <b>무이자</b> , 당해 학기 등록금 전액 <span style="float: right;"><a href="#">상세보기 &gt;</a></span>	

- 학자금 상품명을 정확히 확인하신 후 반드시 신청하시고자 하는 학자금을 선택하시기 바랍니다.  
(주의: 국가장학금 및 국가근로장학금의 상품명이 비슷하오니 오신청하지 않도록 주의하시기 바랍니다.)
- 학자금대출을 이용하고자 하는 학부생의 경우, 국가장학금 신청 시 미리 학자금대출을 함께 신청하시기 바랍니다.  
(학자금 지원기간 확인까지 가족관계 확인 및 가구원동의 완료 후 8주 내외가 소요되므로, 원활한 등록금 납부를 위해 조기 신청 필요)
- 상기 일정은 추후 변동이 가능합니다.
- 대출상품의 경우, 신청기간 이전의 신청은 '신청 예약접수'이며, 심사는 본신청기간부터 진행되오니 유의하시기 바랍니다.
- 대출 실행 시까지 학자금 지원 구간이 4구간 이하로 선정된 신청자는 취업 후 상환 학자금대출로만 대출 실행이 가능합니다.
- 대상상품은 학자금 대출(일반 상환, 취업 후 상환, 농어촌용자) 및 장학금(국가장학금, 1유형, 다자녀, 지역인재, 국가근로장학금)입니다.  
성적우수장학금(대통령과학, 국가우수장학(이공계), 인문100년장학금(수, 국가우수장학금(인문사회계)), 전문대 성적우수 등)은 '성적우수장학금 신청' 메뉴에서 신청 해주시기 바랍니다.
- 국가장학금(1유형, 다자녀, 지역인재) 신청 전 본인의 학교가 장학금 지원 대상 학교인지 검색 해 보신 후 신청 해 주시기 바랍니다.
- 국가근로장학금의 방학 집중근로(하계동계)는 국가근로장학생에게 방학기간 중에 근로체험 및 자기역량 개발의 기회를 제공하는 프로그램입니다.

[국가장학금 대상학교 검색 >](#)   [21년도 학자금 대출 제한대학 명단 >](#)   [국가근로장학금 참여대학 검색 >](#)

< 이전
확인 >
취소

Tip

- **농어촌학자금 용자**, 국가장학금, 학자금대출, 국가 교육근로장학금 중 신청하고 싶은 상품 선택 (다중 선택 가능)
- 학자금유형 선택이 완료되면 확인 버튼을 눌러 다음단계로 이동

## II. 신청서 작성

### Step 5. 농어촌부가정보 입력

#### 신청서 작성

STEP 01  
신청동의 및 서약

STEP 02  
학교정보 입력

STEP 03  
개인정보 입력

STEP 04  
학자금유형 선택

STEP 05  
e-러닝 및 정보 입력

STEP 06  
신청정보 확인

STEP 07  
신청 완료



· 2022년도 0학기 신청입니다.

[신청메뉴얼 보기 >](#)

[신청가이드 연결 >](#)

이름		주민등록번호	
대출상금	농어촌융자	신청일자	-

1. 대출심사는 본인이 입력한 정보만 진행되오니, 유의하여 정확히 입력하시기 바랍니다.
2. 농어촌지역 거주 및 종사정보, 소득구간(분위)은 관련기관의 전산자료를 활용하여 대출심사 적격여부 판단에 사용됩니다.
3. 우선순위 정보가 여러 개에 해당되는 경우, 그 중 하나만 선택하여 신청하시기 바랍니다.
4. 기타 대출신청 및 대출심사 세부사항은 재안내 세부 사업지침에 따릅니다.

위 농어촌융자 대출신청에 대한 사전 안내정보를 충분히 읽고 이해하고 동의서약합니다.

◆ 대출 심사에 필요한 정보를 정확히 입력해 주세요.

#### ○ 농촌출신대학생융자 지원대상

1. 주민등록상 농어촌지역에 주소를 두고 6개월(180일)이상 거주하고 있는 학부모(보호자)의 자녀 또는 기혼자의 경우 배우자 → 「보호자」 선택
  2. 농어촌지역에 주소를 두고 6개월(180일)이상 거주하고 있으며 본인이 직접 농어업에 종사하는 경우 → 「신청자 본인」 선택
- 둘 중 한 가지를 충족해야 합니다.

- 농어업에 종사하지 않고 180일 이상 농어촌지역에 단순거주하는 학부모의 자녀기준으로 신청시 소득구간 8구간이하만 지원대상입니다.  
(단, 농어업종사자, 기초수급자, 자살위, 장애인, 다자녀, 다문화가족의 경우는 제한 없음)
- 신청하는 학생의 보호자 또는 본인이 농어업에 종사하는 경우 종사를 확인 할 수 있는 증명서류를 제출해야 합니다.  
(단, 농업경영체등록증, 농업인 확인서, 어업경영체등록증, 어업인 확인서 4가지 서류만 인정)
- 외국인이 보호자(외국인등록번호 부여자)인 경우 주민등록등본(전입일지표기)으로 확인

Tip

- 농어촌융자 대출신청에 대한 사전 안내정보를 충분히 읽은 후 확인 체크!
- 지원대상
  - **[보호자]**: 주민등록상 농어촌지역에 주소를 두고 6개월(180일)이상 거주하고 있는 학부모(보호자)의 자녀 또는 기혼자의 경우 배우자
  - **[신청자 본인]**: 신청자 본인이 주민등록상 농어촌지역에 주소를 두고 6개월(180일)이상 거주하고 있으며 본인이 직접 농어업에 종사하는 경우



## II. 신청서 작성

### Step 5. 농어촌거주 및 종사정보(신청자 본인)

#### 학생 본인이 농어업에 종사할 경우 (Q2 -'예' 선택)

##### ○ 농어촌거주 및 종사정보

(Q1) 농촌출신대학생용자 지원대상을 확인 후 지원자격을 선택해 주십시오.  
(신청자의 보호자가 농어촌지역에 거주 및 농어업에 종사하는 경우 '보호자'를 신청자 본인이 직접 농어업에 종사하며 농어촌 지역에 거주하는 경우 '신청자 본인' 선택)

보호자  
(부모 및 법률상 보호자, 배우자 등)

신청자 본인

(Q2) 학생 본인이 농어업에 종사하고 있습니까?

예  아니오

종사 해당서류

**선택**  
본인( ) 농업경영체등록증(제출생략)  
본인( ) 기타서류(농업인확인서, 어업경영체등록증, 어업인확인서)

택1

#### 학생 본인이 농어업에 종사하지 않을 경우 (Q2 -'아니오' 선택)

##### ○ 농어촌거주 및 종사정보

(Q1) 농촌출신대학생용자 지원대상을 확인 후 지원자격을 선택해 주십시오.  
(신청자의 보호자가 농어촌지역에 거주 및 농어업에 종사하는 경우 '보호자'를 신청자 본인이 직접 농어업에 종사하며 농어촌 지역에 거주하는 경우 '신청자 본인' 선택)

보호자  
(부모 및 법률상 보호자, 배우자 등)

신청자 본인

(Q2) 학생 본인이 농어업에 종사하고 있습니까?

예  아니오

웹 페이지 메시지

⚠ 신청대상자가 아니므로, 자격요건을 확인 후 다시 신청해주세요.

확인

#### • 농어촌거주 및 종사정보 : 신청자 본인일 경우,

① 지원자격에 [신청자 본인] 선택

② 농어업 종사 여부 선택 ([신청자 본인]선택 시 농어업 종사여부는 필수임에 따라 '아니오'선택 시 농어촌용자 신청 불가)

※ 종사 해당서류: 농업경영체등록증 또는 기타서류(농업인확인서, 어업경영체등록증, 어업인확인서) 중 택1 (농업경영체등록증은 전산조회 가능하여 제출 생략)

※ 신청자 본인이 농어촌 거주자인 경우, 학생본인이 반드시 농어업에 종사하고 있어야만 신청 가능

Tip

## II. 신청서 작성

### Step 5. 농어촌부가정보 입력

#### ○ 다문화가족 확인

다문화가족 확인

예  아니오

1. 본인은 아래 내용에 동의함을 서약합니다.
2. 농어촌지역 거주 및 농사정보 소득구간(분위)은 관련기관의 전산자료를 활용하여 대출심사 적격여부 판단에 사용됩니다.
3. 학자금 대출을 위한 대학 추천 및 재단 대출 심사 결정은 대학 및 재단의 재량임을 인정하며, 대출 심사 결과에 대해 이의 없이 수용하겠습니다.
4. 학자금 대출 신청 후 제출 서류 내용과 재단 또는 대학의 처리 결과에 대해 확인하고 완료여부를 반드시 확인하겠습니다.

위 농어촌융자 신청서에 동의합니다.

< 이전

확인 >

취소

Tip

- 다문화가족 확인 : 예 또는 아니오 선택 후 증빙서류 제출  
※ 다문화가족 우선순위 적용

## II. 신청서 작성

### Step 5. 이러닝 이수

#### 신청서 작성



2022년도 0학기 신청입니다.

[신청매뉴얼 보기 >](#)

[신청가이드 연결 >](#)

e-러닝 이수 페이지입니다.



#### e-러닝 이수 페이지입니다.

※ 학자금대출을 받기 위해서는 학자금대출 온라인 금융교육을 필수로 이수하셔야 합니다.

국가 장학금 [\[한눈에 보기\]](#) (필수) [GO >](#)

학자금대출 온라인 금융교육 이수하기 [GO >](#)

※ 유의사항

1. 학자금대출 온라인 금융교육은 약 10분이 소요됩니다.
2. 처음으로 대출을 받는 경우 학자금대출 기본교육을, 기존에 대출을 받은 적이 있는 경우 8개 교육과정 중 1개 과정을 선택하여 수강해야 합니다.
3. 교육 수강 후 진단평가(10문제)를 통해 70점 이상 획득하여야 온라인 금융교육 이수가 완료됩니다.
4. 이수 중 정시간 비활성화(약 20분)로 로그아웃 시 이수 이력이 저장되지 않을 수 있습니다.
5. 비정상적인 방법으로 이수를 완료할 경우, 향후 학자금 지원에 불이익이 있을 수 있습니다.

[< 이전](#)

[확인 >](#)

[취소](#)

Tip

- 농어촌학자금융자 선택의 경우, **학자금 대출 e-러닝 이수하기(필수)!**



## II. 신청서 작성

### Step 5. 농어촌부가정보 입력

#### 신청서 작성

STEP 01  
신청동의 및 서약

STEP 02  
학교정보 입력

STEP 03  
개인정보 입력

STEP 04  
학자금유형 선택

STEP 05  
e-러닝 및 정보 입력

STEP 06  
신청정보 확인

STEP 07  
신청 완료

2022년도 0학기 신청입니다.

[신청예뉴얼 보기 >](#)

[신청가이드 한글 >](#)

본인계좌 입력(장학금) 페이지 입니다.

예금주	
등록계좌	
계좌선택	- 이용하실 계좌번호를 선택하세요 - <input type="checkbox"/> 신규입력 > ※본인 명의 계좌를 등록하셔야 합니다.
예금주 주민번호	

※ 장학금 및 농어촌융자 지급을 위한 계좌이므로 반드시 본인계좌를 입력하여야 하며, 타인의 계좌 입력 시 수혜 불가

※ 농어촌융자 신입생군(신입생, 편입생, 재입학생) 대출 승인자에 한해 자비 등록 후 본인에게 융자금이 지급되는 계좌정보입.

< 이전

확인 >

취소

Tip

- 계좌선택 : 본인 명의의 정확한 계좌 등록
- 농어촌학자금용자 신입생군(신입생, 편입생, 재입학생) 대출 승인자에 한해 자비 등록 후, 본인에게 융자금이 지급되는 계좌정보이므로 정확하게 입력

# II. 신청서 작성

## Step 6. 신청정보 확인(1)

☆
+ - 🏠 🔄 📄

### 신청서 작성

STEP 01 신청동의 및 서약
STEP 02 학교정보 입력
STEP 03 개인정보 입력
STEP 04 학자금유형 선택
STEP 05 e-러닝 및 정보 입력
STEP 06 신청정보 확인
STEP 07 신청 완료

신청완료 전 최종 확인 단계입니다. 아래 신청내용을 확인하고 하단의 "확인"버튼 클릭 후 공인인증을 통한 최종신청 바랍니다.

🏠
신청합니다.
신청가이드 열기 >

**신청정보 확인 페이지 입니다.**

이름		주민등록번호	
학자금유형		신청일자	

- 입력하신 신청정보가 정확한지 다시한번 확인하세요.
- 개인정보

이름		주민등록번호	
전화번호		- 휴대전화번호	
- 이메일			
- 실거주지 주소			
- 결혼여부			
- 병역사항			
- 장애인여부			
- 선택사항			
- 재외국민 입학전형 여부			
- 영세정보			

- 가족정보

- 관계			
- 구분			
- 이름		- 주민등록번호	
- 휴대전화번호		- 전화번호	
- 관계			
- 구분			
- 이름		- 주민등록번호	
- 휴대전화번호		- 전화번호	

- 개좌정보

- 등록계과	
--------	--

- 학교정보

- 학교구분		- 학적구분	
- 소속대학		- 단과대학	
- 학과/전공		- 학년/수업번호	
- 학년		- 입학년월	
- 졸업예정년월			

Tip

• 입력하신 신청정보가 정확한지 다시 한번 확인!

## II. 신청서 작성

### Step 6. 신청정보 확인(2)

#### ○ 농어촌 부가 정보

* 농어촌 거주자	학생본인	* 농어업 종사자	학생본인
* 우선순위 정보	해당없음	* 자격 해당서류	해당없음
* 종사 해당서류	농업경영체등록증(제출생략)		

#### ○ 공통제출서류

* 제출서류	본인의 가족관계증명서
--------	-------------

#### ○ 농어촌고유서류

* 농어촌고유서류	농업경영체등록증(제출생략)
-----------	----------------

※ 서류제출대상여부 확인은 신청 1일~2일(종일제외) 후에, [홈페이지]>[장학금]>[장학금신청]>[서류제출현황]에서 확인할 수 있으며, 서류확인의 자동 완료될 경우, 제출하실 필요 없습니다.

※ 신청정보 수정은 상황에 따라 **최소 후 재신청**만 가능할 수 있으니, 입력하신 정보가 정확한지 다시한번 확인하시기 바랍니다.

※ 신청 시 **기초생활수급자, 자살위계중 또는 장애인을 선택한 경우 보건복지부를 통해 확인이 가능합니다.**  
다, 해당 자격이 전자적으로 확인되지 않는 경우 서류제출이 필요합니다.

#### 개인(신용)정보 제공동의 및 조회 동의서

개인정보 제공동의서에 동의 하시겠습니까?	내용확인 >
<input checked="" type="checkbox"/> 예, 동의합니다. <input type="checkbox"/> 아니요	

#### 금융정보등(금융·신용·보험정보) 제공동의

금융정보등의 제공동의서에 동의 하시겠습니까?	내용확인 >
<input checked="" type="checkbox"/> 예, 동의합니다. <input type="checkbox"/> 아니요	

#### 가구원 정보 제공 동의 주의사항

소득구간(분위) 산정을 위하여 가구원 정보 제공 동의가 필수 절차임을 확인 하였습니까?	내용확인 >
<input checked="" type="checkbox"/> 예, 확인하였습니다. <input type="checkbox"/> 아니요	
※ 본 절차는 가구원 동의 절차가 아니며, 추후 가구원의 동의를 반드시 징구하여야 합니다. ※ 대졸을 신청하는 대학원생 제외	

이전 > **확인 >** 취소 >

Tip

- **농어촌 부가 정보:** 입력한 정보가 **정확한지 다시 한번 확인!**
- 개인(신용)정보 제공동의 및 조회 동의 진행
- 금융정보등(금융·신용·보험정보) 제공 동의 진행
- 가구원 정보 제공 동의 주의사항 확인 후, **전자서명수단으로 확인**

## II. 신청서 작성

### Step 7. 신청 완료

#### 신청서 작성



2022년도 0학기 신청입니다.

[신청메뉴얼 보기 >](#)

[신청가이드 연결 >](#)

#### 신청서 작성이 정상적으로 완료 되었습니다.

신청서 작성이 완료되어도 **가구원 정보제공 동의가 완료되지 않으면** 소득재산 조사가 이루어지지 않아 학자금지원에 불이익이 발생할 수 있으니 아래의 **가구원 정보제공 동의 현황**을 꼭 확인하여 주시기 바랍니다.

[신청현황 바로가기 >](#)

[정보제공동의현황 >](#)

순번	관계	이름	주민등록번호	동의여부
1				미 동의
2				미 동의

\* 잠시 후에 [장학금> 장학금신청> 신청현황]에서 신청결과를 확인하실 수 있습니다.  
시스템 사용자가 많은 경우 [장학금> 장학금신청> 신청현황]에 신청내용이 출력될 때까지 5 ~ 10분 정도 소요될 수 있습니다.

\* 서류제출대상자 여부는 '신청 1일~3일(휴일 제외)' 후에 확인하실 수 있습니다.  
(확인방법: 로그인 > 장학금> 장학금신청 > 서류제출현황)

학자금 상품 신청 후 변경된 회원정보를 미수정 시 문자안내 불가 등의 불이익이 있을 수 있으니 수시로 회원정보 갱신 및 학자금 신청심사(중복지원 포함) 등 진행현황을 확인하여 주시기 바랍니다.

Tip

- “신청서 작성이 정상적으로 완료되었습니다.” 확인
- (타상품과 같이 신청한 경우) 학자금지원구간 심사를 위해 가구원 정보제공동의 필요
- 혹시, 신청이 잘되었는지 확인하고 싶으면 '신청현황 바로가기' 클릭

# III. 서류제출 확인

## 홈페이지 업로드

**2022년 0학기 서류제출 현황**

구분	제출이 필요한 서류	제출한 서류	서류제출일	최종완료 여부	서류처리 예정일	제출서류 보기
공통 필수서류	본인의가족관계증명서	제출대상	-	필수서류 미제출	-	-

※ 필수서류 및 선택서류 제출 대상자 여부는 '신청 1일~2일(휴일제외) 후에 확인'하실 수 있으며, 최종완료 여부에 '필수서류완료', '선택서류완료' 시, 서류확인이 완료된 것으로 해당 서류를 제출하지 않으셔도 됩니다.  
- '제출대상' 또는 제출한 서류가 '부적격'일 경우, 제출해야 할 서류를 정확히 제출해주시기 바랍니다.

※ 신청 시 기초생활수급자, 자살위험증 또는 장애인을 선택한 경우 보건복지부를 통해 확인이 가능합니다.  
- 단, 해당 자격이 전자적으로 확인되지 않는 경우, 서류제출이 필요합니다.

※ 동일 학기의 서류제출은 신청상황 구분 없이 한 번만 하시면 됩니다.

※ 학자금대출에 한하여 대학원생은 제출서류가 없습니다.  
- 만 45세 이하 전문대학교 계약학과(채용조건형에 한함) 재학 중인 학부생은 서류 제출 대상자 여부도 '신청 1일~2일(휴일제외) 후에 확인'하시기 바랍니다.

※ 정부 부처 정보 연계로 가족관계가 확인되어 필수서류 제출이 생략될지라도, 다자녀 확인이 안되는 경우, 증빙 서류제출이 필요할 수 있습니다.  
※ 다자녀가구 증명서류 : (미혼) 부 또는 모 명의 가족관계증명서, (기혼) 본인 명의 가족관계증명서

※ 다문화가족 기본서류 : 가족관계증명서  
- 단, 귀화자일경우 기본증명서, 제적등본 제출바랍니다.

※ 모든 서류는 학생의 학자금신청일 전 1개월부터 발급된 서류만 인정합니다. (인터넷 및 무인발급기 발급 서류도 인정)

※ '일부사할' 증명서 제출 시 서류 제출 불인정됩니다.

[제출서류 세부안내\(장학금\)](#) > [제출서류 세부안내\(학자금대출\)](#) > [정보제공동의현황](#) >

[가족정보 수정](#) > **①** [서류 제출](#) >

## 모바일 업로드

**서류제출 안내**

서류제출 대상자 여부는 신청 후 1~3일(휴일제외) 후에 확인 가능합니다.  
하단 제출필요 서류를 확인하시고 서류를 업로드 하세요.  
서류확인 완료 후에는 파일 보기만 가능합니다.

카메라 촬영 or 사진 선택 > 3~4일 이내 결과 확인

2019년도 1학기

부도논모의 가족관계증명서 필수서류 완료

농어촌융자기타서류 고유서류 미제출

사진 등록

Tip

- 홈페이지 업로드: 홈페이지 > 학자금대출 > 학자금대출 신청 > 서류제출현황 우측 하단의 ①서류제출 버튼 클릭 후 파일 업로드
  - 모바일 업로드: 한국장학재단 모바일 앱 > 로그인 > ②서류제출에서 파일 업로드
- ※ 반드시 서류 제출기간 내, 모든 서류를 제출하여야 함

## VI. 농촌출신대학생학자금융자 제출서류

구분	선택사항	제출서류	발급처	
필수서류	학부모(보호자) 기준 신청자	학부모(보호자) 명의 가족관계증명서	주민자치센터 및 온라인 '민원24' (minwon.go.kr)	
	본인 기준 신청자	농어업종사 증빙서류	·국립농산물품질관리원 ·각 지방해양수산청	
선택서류	농어업종사자	농어업종사 증빙서류		경찰서
	부모가 생존하나 행방불명의 경우	가출신고접수증 등		
	다문화가정	(귀화자 경우) 가족관계증명서로 확인 불가시 기본증명서, 제적등본	주민자치센터 및 온라인 '민원24' (minwon.go.kr)	
	기초수급자	「국민기초생활 보장법」에 따른 수급자 증명서 (생계/의료/보장)		
	장애인	「장애인복지법」에 따른 장애인 증명서 또는 장애인 등록증 (본인 명의, 매학기 제출)		
	다자녀(3자녀 이상*) *신청자본인이 다자녀가구 해당시	(미혼) 생계를 같이하는 부 또는 모 명의 가족관계증명서 (기혼) 본인 명의 가족관계증명서		
	차상위계층	한부모가족 증명서		주민자치센터
		수급자 증명서(주거/교육)		
장애인연금(경증)장애수당, 장애아동수당 수급자 확인서				
차상위계층 확인서				
자활근로자 확인서				
	차상위 본인부담경감 대상자 증명서	주민자치센터, 국민건강보험공단		

※ 재단 시스템에서 확인 가능 시 서류제출 생략



※ 모든 서류는 신청 기준일 최근1개월 이내 발급분만 유효  
[인터넷 발급서류 제출 가능]

※ 2016년 2학기부터 농·어업 종사자 확인서류가 변경되었습니다.

※ 문의 : 고객센터 1599-2000(학생)

1599-2280(교직원)

# V. 농어촌지역의 기준

## <농촌>

☞ 농업·농촌 및 식품산업 기본법 제3조5호 및 농림축산식품부 고시 제2015-171 (15.12.23) 호에서 정한 지역

- 읍·면의 지역

- 「지방자치법」 제2조제1항제2호나 「제주특별자치도 설치 및 국제자유도시 조성을 위한 특별법」 제15조에 따른 시의 지역 중 동지역은 「국토의 계획 및 이용에 관한 법률」 제36조 제1항에 따라 지정된 주거·상업·공업 지역 외의 용도지역

- 「지방자치법」 제2조제1항제2호 및 제2조제2항에 따른 자치구(「수도권정비계획법」 제2조제1호에 해당하는 자치구는 제외한다)의 지역 중 동지역은 「국토의 계획 및 이용에 관한 법률」 제36조제1항에 따라 지정된 다음 각 목의 용도지역

가. 도시지역의 녹지지역 중 생산·보전 녹지지역

나. 관리지역 중 생산·보전 관리지역

다. 농림·자연환경보전지역

- 「개발제한구역의 지정 및 관리에 관한 특별조치법 시행령」 제2조제3항제2호에 따라 2002.8.14. 이후 개발제한구역에서 해제되어 「국토의 계획 및 이용에 관한 법률 시행령」 제30조 제1호나목(1)의 제1종일반주거지역으로 지정된 집단취락지구지역(다만, 「수도권정비계획법」 제2조제1호에 해당하는 지역은 제외한다)

## <어촌>

☞ 수산업

어촌 발전기본법 제3조6호 및 국토의 계획 및 이용에 관한 법률 제36조제1항 제1호에 따라 지정된 상업지역 및 공업 지역을 제외한 지역

- 읍·면의 지역

- 동의 지역인 경우 아래 상업지역 및 공업지역을 제외한 지역

1. 도시지역: 다음 각 목의 어느 하나로 구분하여 지정한다.

가. 주거지역: 거주와 안녕과 건전한 생활환경의 보호를 위하여 필요한 지역

나. 상업지역: 상업이나 그 밖의 업무의 편익을 증진하기 위하여 필요한 지역

다. 공업지역: 공업의 편익을 증진하기 위하여 필요한 지역

라. 녹지지역: 자연환경·농지 및 산림의 보호, 보건위생, 보안과 도시의 무질서한 확산을 방지하기 위하여 녹지의 보전이 필요한 지역

# VI. 가구원 정보제공 동의 절차

## 홈페이지 접속



'21-2학기부터 농어촌학자금유자만 신청할 경우, 학자금지원구간 판단을 위한 '가구원동의'는 필요하지 않습니다. 다만, 국가장학금과 같은 학자금지원구간 판단이 필요한 타상품과 함께 신청할 경우에는 '가구원 동의'가 필요합니다.(약 8주소요)

Tip

- 한국장학재단 홈페이지 접속 : <http://www.kosaf.go.kr>
- 홈페이지의 가구원 동의 현황 바로 가기 클릭  
또는 학자금대출 > 학자금지원구간 > 가구원 정보제공 동의현황 및 동의하기 클릭
- ※ 준비사항 : 부모 또는 배우자의 전자서명수단





# VII. 가구원 정보제공 동의 절차

## Step 2. 개인정보를 제공받는 사람 등록(학생신청정보 존재 시)

### 가구원 정보제공 동의현황 및 동의하기

1

개인정보를 제공하는 사람(학자금 지원 신청자의 부모 또는 배우자)

이름	<input type="text"/>	주민등록번호	<input type="text"/> - <input type="text"/>
전화번호	없음 <input type="checkbox"/> - <input type="text"/> - <input type="text"/>	* 휴대전화번호	선택 <input type="checkbox"/> - <input type="text"/> - <input type="text"/> <a href="#">휴대전화인증 &gt;</a>
이메일	<input type="text"/>	직접입력	<input type="text"/>

2

가구원 정보제공 동의현황

구분	개인정보를 제공받는 사람(학자금 지원 신청자)	주민등록번호	가족 정보제공 동의
<input checked="" type="checkbox"/>			미 동의

개인정보를 제공받는 사람(학자금 지원 신청자)이 조회되지 않을 경우, 직접등록 버튼을 사용하여 등록할 수 있습니다. 직접등록한 데이터가 출력되지 않을 경우 재조회 버튼을 사용하세요.

개인(신용)정보 제공동의 및 조회 동의서

개인정보 제공동의서에 동의 하시겠습니까? [내용확인 >](#)

예 동의합니다.  아니요

금융정보등(금융·신용·보험정보) 제공동의

금융정보등의 제공동의서에 동의 하시겠습니까? [내용확인 >](#)

예 동의합니다.  아니요

\* 정보제공자(주한술)의 전자서명수단으로 동의해야 합니다. [동의완료 >](#)

## Step 2. 개인정보를 제공받는 사람 등록(학생신청정보 미존재 시)

### 가구원 정보제공 동의현황 및 동의하기

3

개인정보를 제공하는 사람(학자금 지원 신청자의 부모 또는 배우자)

이름	주한술	주민등록번호	<input type="text"/> - <input type="text"/>
전화번호	042 - 2321 - 1111		
이메일	<input type="text"/>		

동의할 가구 대상이 없을 경우 직접 입력 할 수 있습니다. 직접등록한 데이터가 출력되지 않을 경우 재조회 버튼을 사용하세요.

개인정보를 제공받는 사람(학자금지원 신청자(대학생))

구분	대상자명(학생명)
<input type="checkbox"/>	

개인(신용)정보 제공동의 및 조회 동의서

개인정보 제공동의서에 동의 하시겠습니까? [내용확인 >](#)

예 동의합니다.  아니요

금융정보등(금융·신용·보험정보) 제공동의

금융정보등의 제공동의서에 동의 하시겠습니까? [내용확인 >](#)

예 동의합니다.  아니요

\* 정보제공자( )의 공인인증서로 동의해야 합니다. [동의완료 >](#)

4

가구원 정보제공 동의(직접등록) | 한국장학재단 - Internet Explorer

정보제공동의

가족정보 제공 동의 조회자 등록

가족관계  은 등록자 예계 학자금지원 소득 재산 확인 정보제공 동의

\* 이름  \* 주민등록번호  [실명확인 >](#)

동의할 가구 대상이 없을 경우 직접 입력 할 수 있습니다. [직접등록 >](#)

[직접등록 >](#) [재 조회 >](#) [미 동의 삭제 >](#)

### • 학생신청정보 존재 시

①개인정보를 제공하는 사람(부모 및 배우자) 정보 입력> ②동의대상자 선택> 개인(신용)정보 및 금융정보등(금융·신용·보험정보) 제공동의 내용을 확인한 후 동의 진행> 동의완료(정보제공자의 전자서명수단으로 동의)

### • 학생신청정보 미존재 시

③개인정보를 제공하는 사람(부모 및 배우자) 정보 입력> ④직접등록 버튼을 클릭하여 가족정보 제공 동의 조회자 등록> 개인(신용)정보 및 금융정보등(금융·신용·보험정보) 제공동의 내용을 확인한 후 동의 진행> 동의완료(정보제공자의 전자서명수단으로 동의)

Tip

# 22-1학기 농촌출신대학생학자금용자 학생 실행 매뉴얼

한국장학재단  
학자금대출부

시스템 개선 등으로 인하여 일부 내용이 변경될 수 있음

# I. 농촌출신대학생학자금융자 실행준비

## 로그인

QUICK MENU

한국장학재단 장학금 학자금대출 인재육성 기부 생활관 고졸취업관 고객센터 재단소개 정보공개

QUICK MENU

검색

전체메뉴

신입생 재학생

졸업생

학부모

기업기관

로그인

서비스 이용자 등록

QUICK MENU

검색

전체메뉴

신입생 재학생

졸업생

학부모

기업기관

로그인

서비스 이용자 등록

스마트 학자금 맞춤형

### 로그인

내 생의 첫 직장은 고졸취업관에서!

고졸 후 만나는 첫 직장, 고졸취업관에서 한번에 해결해보세요.

한국장학재단 로그인

공지사항 | 보도자료

한국장학재단을 방문해주셔서 감사합니다.

※ PC용 보안 프로그램이 필요한 경우 체크박스를 선택하세요.

□ 키보드보안 프로그램 선택 설치

□ 백신프로그램 선택 설치

※ 안전한 서비스 이용을 위해 키보드보안/백신 프로그램의 적용을 권장합니다.

※ 가상키보드 적용에 따른 사용 가이드

- 마우스 아이콘 클릭을 통해서만 가상키보드 활성화/비활성화 상태 변경 가능합니다.

- (ON) : 활성화 상태 / (OFF) : 비활성화 상태

ID/PW 로그인	공동인증서	금융인증서	디지털원패스	간편인증(민간인증서)
-----------	-------	-------	--------	-------------

#### 아이디 패스워드 로그인

아이디를 입력해주세요

비밀번호

로그인

서비스이용자등록 | 아이디 패스워드 찾기

※ 로그인(아이디, 인증서, 디지털원패스)을 하려면 먼저 '서비스이용자등록'을 하셔야합니다.

※ 주민등록번호 변경신고 안내(1599-2000)

Tip

- 한국장학재단 홈페이지 접속 : <http://www.kosaf.go.kr>
- ID/PW 또는 전자서명수단 사용 로그인
- 농어촌학자금융자 실행 시 **본인의 전자서명수단** 필요!

# I. 농촌출신대학생학자금융자 실행준비

## 농어촌학자금융자 실행



장학금

학자금대출

인재육성

기부

생활관

고객센터

재단소개

정보공개

### 소득구간(분위)

한눈에 보는 소득구간(분위)  
나의 소득구간(분위) 확인  
소득구간(분위) 최신화 신청  
(구 이의신청)  
가구원 정보제공 동의현황  
가구원 정보제공 동의현황  
국외 소득재산 신고 현황  
가구원 소득구간(분위) 신청  
현황

### 학자금대출 안내

학자금대출 소개하기  
취업 후 상환 학자금대출  
일반 상환 학자금대출  
농어촌출신대학생학자금융자  
한·미 대학생 연수(WEST)  
프로그램 어학연수비대출  
학자금유예대출

### 종합조회

학자금대출 신청  
학자금대출 신청가이드  
사전신청현황  
서류제출현황  
학자금대출 실행  
(신청현황)

① **농어촌학자금융자 실행**

### 학자금 중복지원방지

중복지원방지 제도 안내  
중복지원현황 조회  
학자금대출 상환 안내  
취업 후 상환 학자금대출  
일반 상환 학자금대출  
농어촌융자/무이자대여  
군복무이자면제  
지자체 이자지원  
체크카드 포인트 상환

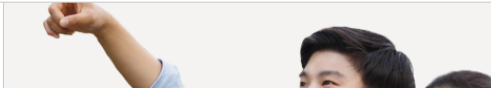
### 학자금대출 신용회복관리

신용회복지원제도 소개  
분할상환제도  
손해금(지연배상금)감면제도  
분할상환약정 조건변경 제도  
사회적 배려계층 상환유예제도  
신용유리정보등록자  
회복제도  
정상화(기한이익회복)제도  
전자채무승인제도

### 학자금뱅크

학자금대출 상환  
학자금대출 상환지원  
학자금대출 사물관리  
증명서발급  
금융교육  
신용교육

- [인사보도자료] 한국장학재단, 2018년 하반기 정기인사 실시
- [보도자료] 한국장학재단, DGB사회공헌재단과 대구경북 사회...
- [보도자료] 한국장학재단, 청소년 장학금 지원사업 실시 개최



국가우수장학금



취업연계 장학금  
(희망사다리 I, II 유형)



## 농어촌학자금융자 지급신청

### 학자금대출 신청 현황

총 1건의 학자금대출 신청 정보가 있습니다.

선택	신청날짜	대출상품	학적	대학	학과	연체 여부	중복지원 여부	기등록여부	상태	지급실행
<input type="checkbox"/>		농어촌융자 등록금	학부재학생			N	N	등록대상	②	지급 신청 >

[학자금대출 일정 >](#)

[대출거절사유 >](#)

[대출거절/심사중 해소방법 >](#)

[신청/실행메뉴얼 >](#)

[대출제도비교 >](#)

※ 농어촌학자금대출 실행 시 주의사항

1) 공통

- 대출 신청 시 소속대학, 학과, 학번, 학년, 학적 등 정보를 오입력한 경우 대출 실행이 불가능하니 정확한 정보인지 확인 후 실행하시기 바랍니다.

2) 등록금대출

- 학자금대출 승인 후 대학에서 지정한 등록금 수납기간에만 대학 등록금 수납을 위한 등록금대출 실행이 가능합니다.

[서류제출현황 바로가기 >](#)

[신청서보기 >](#)

[신청서 인쇄 >](#)

[신청서 취소 >](#)

[신청수정 \(소속대학변경\) >](#)

Tip

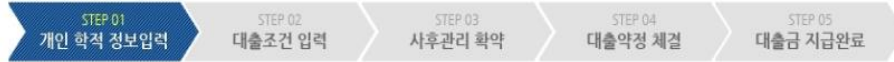
- ① 학자금대출 > 학자금대출 신청 > 농어촌학자금융자 실행 화면 접속
- ② 신청현황 화면에서 [지급신청] 버튼 클릭  
※ '상태'값이 [승인]일 경우에만 [지급신청]버튼이 활성화 됨

## II. 농촌출신대학생학자금용자 실행

### STEP01. 개인, 학적 정보입력

#### 신청현황

- 농어촌용자 지급실행 신청 페이지 입니다.



- 개인 정보와 학교 정보를 정확히 입력하세요.

이름	<input type="text"/>	주민등록번호	<input type="text"/>
대출상품	농어촌용자	신청일자	<input type="text"/>
소속대학	<input type="text"/>	단과대학	<input type="text"/>
학과/전공	<input type="text"/>	학년	<input type="text"/>
학적구분	<input type="text"/>	학번/수험번호	<input type="text"/>
휴대폰번호*	010 <input type="text"/> - <input type="text"/> - <input type="text"/>	전화번호*	054 <input type="text"/> - <input type="text"/> - <input type="text"/>
이메일*	<input type="text"/> @ naver.com    naver.com <input type="text"/>		
주민등록등본 주소*	<input type="text"/> <a href="#">우편번호찾기 &gt;</a>		

- \* 신청시 입력한 개인정보가 변동이 없는지 확인하시고, 변경된 경우 재가입해주시기 바랍니다.

#### Tip

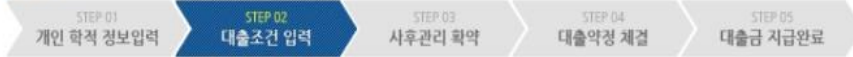
- 홈페이지의 [지급신청] 버튼 클릭 시 지급실행 신청 페이지로 연결됨
- 신청 시 입력했던 정보 자동 기입(학적정보는 수정 불가, 개인정보는 수정 가능)
- 오류가 있는 경우 [지급신청] 버튼 클릭 시 오류 관련 메시지가 나옴

# II. 농촌출신대학생학자금용자 실행

## STEP02. 대출조건 입력

### 신청현황

● 농어촌용자 지급실행 신청 페이지입니다.



● 자동이체계좌와 입출금계좌를 등록하세요.

#### 계좌정보

권재방법	자동이체		
자동이체계좌 (원금 상환)	이동을 원하는 계좌번호를 선택하세요. <input type="button" value="수취계좌조회 &gt;"/> · 이미 등록된 계좌가 있는 경우 선택 <input type="button" value="신규계좌등록 &gt;"/> · 등록된 계좌가 없는 경우 선택 (신규등록 에러 시 아래 우회경로에서 등록요청)		
	은행	예금주	계좌번호
* 농어촌학자금용자의 경우, 자동이체계좌 약정 시 모든 학기 용자에 일괄 적용됩니다. ** 본인 명의 계좌만 등록 가능하며, 일반계좌번호로 등록해야 합니다. ※ 우회경로: 학자금대출>학자금은행>학자금대출 상환지원>자동이체계좌 등록/약정			
본인 입출금계좌	이동을 원하는 계좌번호를 선택하세요. <input type="button" value="수취계좌조회 &gt;"/> · 이미 등록된 계좌가 있는 경우 선택 <input type="button" value="신규계좌등록 &gt;"/> · 등록된 계좌가 없는 경우 선택 (신규등록 에러 시 아래 우회경로에서 등록요청)		
	은행	예금주	계좌번호
* 본인 명의 계좌만 등록 가능하며, 일반계좌번호로 등록해야 합니다. ※ 우회경로: 학자금대출>학자금은행>학자금대출 상환지원>자동이체계좌 등록/약정			

### Tip

#### · 자동이체계좌와 입출금계좌 등록

\* 농어촌학자금용자의 경우, 자동이체계좌 등록/변경 시 모든 학기 용자에 일괄 적용

\*\* 본인 명의 계좌만 등록 가능하며, 일반계좌번호로 등록해야함

※ 신규등록 에러 시 우회경로 이용 가능(학자금대출>학자금은행>학자금대출 상환지원>자동이체계좌 등록/약정)

## II. 농촌출신대학생학자금융자 실행

### STEP02. 대출조건 입력

#### 신청현황

● 농어촌융자 지급실행 신청 페이지 입니다.

STEP 01  
개인 학적 정보입력

STEP 02  
대출조건 입력

STEP 03  
사후관리 확인

STEP 04  
대출약정 체결

STEP 05  
대출금 지급완료

입출금계좌를 등록하세요.

이름을 원하는 계좌번호를 선택하세요. > 수취계좌조회 > 이미 등록된 계좌가 있는 경우 선택

신규계좌등록 > 등록된 계좌가 없는 경우 선택 (신규등록 여러 시 이후 우회경로에서 등록요망)

본인 입출금계좌

은행	예금주	계좌번호
-	-	-

\* 본인 명의 계좌만 등록 가능합니다  
× 우회경로 : 학자금대출 > 학자금병킹 > 학자금대출 상환지원 > 대출원리금자동이체 > 자동이체계좌등록

이름을 원하는 계좌번호를 선택하세요. > 수취계좌조회 > 이미 등록된 계좌가 있는 경우 선택

12345681231321 국민은행 홍길동 > > 우회경로에서 등록요망

이름을 원하는 계좌번호를 선택하세요. > 수취계좌조회 > 이미 등록된 계좌가 있는 경우 선택

12345681231321 국민은행 홍길동 > > 우회경로에서 등록요망

입출금계좌선택

본인 입출금계좌

은행	예금주	계좌번호
국민은행	홍길동	12345681231321

\* 본인 명의 계좌만 등록 가능하며, 일반계좌번호로 등록해야 합니다.  
× 우회경로 : 학자금대출 > 학자금병킹 > 학자금대출 상환지원 > 자동이체계좌 등록/약정

Tip • 기존에 등록된 계좌 사용 시 등록된 계좌 선택 후 수취계좌조회

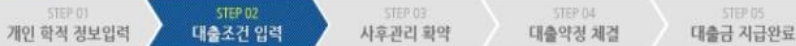


# II. 농촌출신대학생학자금용자 실행

## STEP02. 대출조건 입력

### 신청현황

● 농어촌용자 지급실행 신청 페이지입니다.



● 자동이체계좌와 입출금계좌를 등록하세요.

#### 계좌정보

원래방법	자동이체
자동이체계좌 (원금 상환)	<p>이름을 원하는 계좌번호를 선택하세요</p> <p><b>신규계좌등록 &gt;</b> 등록된 계좌가 없는 경우 선택</p> <p>은행</p> <p>본인 명의 계좌만 등록 가능하며, 일반계좌번호로 등록 ※ 우회경로: 학자금대출 &gt; 학자금뱅킹 &gt; 학자금</p>
부외 입출금계좌	<p>이름을 원하는 계좌번호를 선택하세요</p> <p><b>신규계좌등록 &gt;</b> 등록된 계좌가 없는 경우 선택</p> <p>은행</p> <p>본인 명의 계좌만 등록 가능합니다. ※ 우회경로: 학자금대출 &gt; 학자금뱅킹 &gt; 학자금</p>

Tip

- 신규계좌 등록 시 팝업창에서 정보 입력 후 수취계좌조회
- 수취계좌조회 실패 시 다음단계 진행 불가
- 신규등록 에러 시 우회 경로 이용 가능 (학자금대출>학자금뱅킹>학자금대출 상환지원>자동이체계좌 등록/약정)

# II. 농촌출신대학생학자금용자 실행

## STEP02. 대출조건 입력

### ○ 대학등록금을 선택하세요.

- 필수경비/선택경비를 확인한 후 등록금 실 납입금액을 확인하시기 바랍니다.
- 대출받으실 선택경비를 체크해 주시기 바랍니다.

#### 대학등록금 선택

필수경비		선택경비	
과목	금액	과목	금액
수업료	2,179,000 원	<input checked="" type="checkbox"/> 학생회비	100,000 원
		<input checked="" type="checkbox"/> 의료공제비	100,000 원
소계	2,179,000 원	소계	200,000 원

등록금 합계	2,379,000 원	등록금합계 = 필수경비 소계 + 선택경비 소계
타기관학자금 합계	이백삼십칠만 구천 원	
장학금 합계	0 원	수혜장학금 해당사항 없음
예치금	0 원	
등록금 대출한도	해당없음	
등록금대출가능금액	2,379,000 원	
등록금 대출금액	이백삼십칠만 구천 원	등록금 대출금액 = 등록금합계 - 타기관학자금 합계 - 장학금 합계 - 예치금
대출금지금 및 지급방법	<b>대학계좌 (은행)      예금주      계좌번호:</b> * 이 대출은 대출개시일에 전액 지급되며, 등록금은 학교가 지정한 계좌로 입금됩니다. 다만 등록금을 이미 납부한 경우, 신입생군에 한하여 등록금이 본인 지정한 "입출금계좌"(본인명의로 입금됩니다). * 위 입출금계좌는 대학 또는 제단 등으로부터 환급금 등이 있을 경우 수신계좌로도 사용합니다.	

### ○ 대출약정 정보를 선택하세요.

#### 대출약정 정보

상환방법*	원금균등상환	<a href="#">상환방법안내 &gt;</a>
거치기간* (이자만 상환)	10년(120개월)	* 농어촌용자, 무이자 대출로 거치기간 중 상환의무 없음(원금 중도상환 가능) ※ 0개월 선택 시 다음달부터 원금 상환시작
상환기간* (원리금 상환)	2년(24개월)	* 농어촌용자, 무이자 대출로 원금균등분할상환
대출기간 (거치+상환)	144	개월
대출금액	4,530,000 원	사백오십삼만 원

< 이전

확인 >

취소

Tip

- 대학에서 업로드 한 수납원장 정보로 구성
- 등록금합계 = 필수경비 + 선택경비 (선택경비는 학생이 대출여부 선택 가능)
- 등록금 대출금액 = 등록금합계 - 타기관학자금 - 장학금 - 예치금
- **최소 대출 금액 : 등록금 10만원 이상**
- 거치기간 및 상환기간(원금균등분할상환기간) 설정 후 확인

## II. 농촌출신대학생학자금용자 실행

### STEP03. 사후관리 협약

● 농어촌용자 지급 신청 페이지 입니다.



학자금(등록금) 대출 상환 동의서

성명	주민등록번호
<p>본인은 한국장학재단으로부터 학자금대출을 받은 후 부득이한 사정(휴학, 자퇴, 제적, 기타)으로 납부한 등록금을 대학으로 부터 반환받게 될 경우 대학이 본인에게 직접 반환하는 대신 한국장학재단에 반환하여 본인의 학자금대출 잔액에서 상환처리(대출받은 금액이 대학이 본인에게 반환할 금액보다 적은 경우에는 그 차액을 본인에게 직접 반환) 할 것을 동의합니다. 또한, 본인은 대학에서 위 반환금을 본인에게 반환한 경우에도 직접 또는 대학을 통하여 즉시 한국장학재단에 반환하여 대출 잔액에 상환 처리할 것에 동의합니다. 본인이 신(권)입생 추가대출*을 받은 경우, 입학 포기, 입학 취소 등의 학적변동이 발생한 대학의 등록금 대출금(대학이 본인에게 직접 반환한 경우) 및 대출 이후 발생한 이자, 지연배상금 및 잔여원금은 본인이 즉시 상환처리하며, 재단이 별도 연락 없이 본인의 지정납부계좌**에서 이를 직접 이체 출금하는 것에 동의합니다.</p> <p>* 신(권)입생 추가대출: 신입생, 권입생이 입학예정(또는 기존) 대학으로 등록금 대출을 받은 후, 동일 학기에 추가로 타 대학에 합격하여 긴급하게 타 대학으로 등록금 대출을 받고자하는 특별한 경우에 한하여, 기존 대출금을 반환 또는 상환하기 전 추가로 등록금대출을 지원하고 기존 대학에서 등록금대출본 만원을 재단으로 반환하는 제도(재학생 및 재입학생 이용불가) **지정납부계좌: 재단 자동계좌이체 신청약관의 지정납부계좌를 말함.</p> <p>2022년    00월    00일</p> <p>본인은 위 학자금(등록금) 대출 상환 동의서를 충분히 읽고 이해하셨습니까?    <input checked="" type="checkbox"/> 위 내용에 동의합니다.</p>	

< 이전

전자서명 동의 >

취소

Tip • 대출 상환 동의서 내용을 확인 및 동의여부 체크 후 **전자서명 동의**

# II. 농촌출신대학생학자금용자 실행

## STEP04. 대출약정 체결

○ 농어촌용자 지급실행 신청 페이지입니다.



### ○ 학교정보

이름		주민번호	
소속대학		학과/전공	
학년		학번/수업번호	

### ○ 농어촌용자

• 등록금 대출 내역을 확인하시기 바랍니다.

06 필수영역		04 선택영역	
과목	금액	과목	금액
수업료	3,300,000 원		
소계	3,300,000 원	소계	0 원
등록금 합계(필수영역+선택영역)			3,300,000 원
타기관학자금 합계			0 원
장학금 합계			3,000,000 원
예저금			0 원
등록금 대출한도			해당없음
등록금대출가능금액			300,000 원
등록금 대출금액(등록금합계 - 타기관학자금 합계 - 장학금 합계 - 예저금)			300,000 원
등록금 입금계좌		대학계좌(은행명: 우리은행)	

### ○ 대출정보

대출과목	농어촌용자	상환방법	원금균등상환
대출기간	204개월	대출일	2020-12-23
거치기간	2028-12-27 (56개월)	상환기간	2037-12-27 (108개월)
대출금리	0% (거치기간중 연 0% / 상환기간중 연 0%)		
결제방법	자동이체	자동이체납입일	매월 27일
자동이체 계좌	[은행: 국민은행, 예금주: 홍길동, 계좌번호: 21780204524081]		

### ○ 대출 거래 약정

제한여신거래 기본약관을 읽고 이해하고 동의 하시겠습니까?	<input checked="" type="button" value="내용확인 &gt;"/>	<input checked="" type="radio"/> 예, 내용에 동의합니다.	<input type="radio"/> 아니요
전자금융거래 기본약관을 읽고 이해하고 동의 하시겠습니까?	<input checked="" type="button" value="내용확인 &gt;"/>	<input checked="" type="radio"/> 예, 내용에 동의합니다.	<input type="radio"/> 아니요
전자금융서비스 이용약관을 읽고 이해하고 동의 하시겠습니까?	<input checked="" type="button" value="내용확인 &gt;"/>	<input checked="" type="radio"/> 예, 내용에 동의합니다.	<input type="radio"/> 아니요
농어촌출신대학생학자금용자 약정서를 읽고 이해하고 동의 하시겠습니까?	<input checked="" type="button" value="내용확인 &gt;"/>	<input checked="" type="radio"/> 예, 내용에 동의합니다.	<input type="radio"/> 아니요
반환등록금 상환위임동의서 및 대출전환동의서를 읽고 이해하고 동의 하시겠습니까?	<input checked="" type="button" value="내용확인 &gt;"/>	<input checked="" type="radio"/> 예, 내용에 동의합니다.	<input type="radio"/> 아니요
자동계좌이체 신청 약관을 충분히 읽고 이해하십니까?	<input checked="" type="button" value="내용확인 &gt;"/>	<input checked="" type="radio"/> 예, 내용에 동의합니다.	<input type="radio"/> 아니요
학자금대출 책임성명서를 충분히 읽고 이해하십니까?	<input checked="" type="button" value="내용확인 &gt;"/>	<input checked="" type="radio"/> 예, 내용에 동의합니다.	<input type="radio"/> 아니요

• 약정서 동의 및 기타 모든 정보 입력 후 '대출금지급실행' 버튼 클릭 후 공동인증서 동의가 완료되어야 신청이 가능합니다.

②

- 1~3단계에서 입력했던 내용 최종 확인
- ① 대출 거래 약정 내용을 충분히 읽고 동의 진행
- ② [대출금지급실행] 버튼 클릭하여 대출 실행 진행
  - 대출금 지급실행 버튼 선택 시 전자서명수단으로 동의
  - 본인 전자서명수단이 없을 경우 대출실행 불가하므로 주의
- 국가장학금 수혜 내역 반영 후 대출 실행을 희망할 경우, 대학 또는 상담센터(1599-2000)로 문의 (단, 대학 등록기간 내에만 등록금대출 실행 가능하므로 등록기간 반드시 확인)
- 우선감면 미반영 후 대출 시, 사후 대출원금에 국가장학금액 상환처리

Tip

# III. 농촌출신대학생학자금융자 전환대출 실행

## 전환대출 실행

### 농어촌학자금융자 지급신청

#### 학자금대출 신청 현황

님, 총2건의 학자금대출 신청 정보가 있습니다.

선택	신청날짜	대출상품	학적	대학	학과	연체 여부	중복지원 여부	기등록여부	상태	지급실명
<input type="checkbox"/>	2018-01-03	취업후상환학자금	학부신입생 (21821013)			N	N	등록대상	대출실명 확인완료	
<input type="checkbox"/>	2018-02-19	농어촌융자 등록금	학부신입생 (21821013)			N	N	등록대상	재단상사중	지급신청 >

1

### 농어촌학자금융자 지급신청

#### 학자금대출 신청 현황

귀하는 취업후 상환 학자금대출에서 농어촌 융자 대출로 전환 실행이 됩니다.  
농어촌 융자 대출로 전환 실행하시겠습니까?

2

예(Y) > 아니요(N) >

선택	신청날짜	대출상품	학적	대학	학과	연체 여부	중복지원 여부	기등록여부	상태	지급실명
<input type="checkbox"/>	2018-01-03	취업후상환학자금	학부신입생 (21821013)			N	N	등록대상	대출실명 확인완료	
<input type="checkbox"/>	2018-02-19	농어촌융자 등록금	학부신입생 (21821013)			N	N	등록대상	재단상사중	지급신청 >

Tip

• 신입생군 및 재학생 중 해당학기 일반/취업 후 상환 학자금대출을 우선 실행한 후 농촌 학자금융자 승인을 받은 자에 한해 전환대출 가능. 단, 기 대출금이 10만원 이상이어야 하며 기 대출금에 대한 이자, 지연배상금 및 원리금상환 예정액은 본인이 부담

- 학자금대출 > 학자금대출 신청 > 농어촌학자금융자 실행화면 접속
- ①지급신청 클릭 후 전환대출 팝업창 메시지 확인 후 ②예(Y) 클릭

# III. 농촌출신대학생학자금용자 전환대출 실행

## STEP01. 개인, 학적 정보입력

### 신청현황

● 전환대출 지급 신청 페이지 입니다.



● 개인 정보 와 학교 정보를 정확히 입력하세요.

이름		주민등록번호	
대출상품	전환대출	신청일자	

### 개인정보입력

휴대폰번호*	010   2341   1234	전화번호*	02   1623   2341
이메일*	aaaaaaa   naver.com		naver.com
주민등록등본 주소*	61514   우편번호찾기 >		광주 동구 남계길 5-4

- 변경된 개인정보가 있는 경우 재가입해 주시기 바랍니다.
- 신청 시 입력한 개인정보와 변동이 없는지 꼭 확인하세요.

### 학교정보

소속대학		학과/전공	
학적구분		학번/수험번호	

### Tip

- 홈페이지의 [지급신청] 버튼 클릭 시 지급실행 신청 페이지로 연결됨
- 신청 시 입력했던 정보 자동 기입(학적정보는 수정 불가, 개인정보는 수정 가능)
- 오류가 있는 경우 [지급신청] 버튼 클릭 시 오류 관련 메시지가 나옴

# III. 농촌출신대학생학자금용자 전환대출 실행

## STEP02. 전환대출 조건입력

### 신청현황

○ 전환대출 지급 신청 페이지입니다.



○ 전환대출금지급신청에 필요한 정보를 정확히 입력해주세요.

이름		주민등록번호	
대출상품	전환대출	신청일자	

#### 전환대상 대출계좌정보

등록금	
대출일자	2018-09-04
총 대출금액	4,000,000원
대출금리	2.2%
대출잔액	2,517,061원
거치기간금리	2.2% (정부지원금리 0%)

#### 납부금액 계산내역

등록금	
원금	2,517,061 원
정상이자	21,998 원
연체이자	0 원
연체료	0 원
환급이자	0 원
합계	2,539,059 원
입출금계좌 선택*	11111111111111111111 기업은행 총길동 > 수취계좌조회 > 신규계좌등록 >
선택된 입출금계좌	기업은행 / 총길동 / 11111111111111111111

#### 전환대출금액

전환대출 총액	2,539,059 원
전환대출 등록금액	2,517,061 원

\* 원금상환/이자납부 계좌는 본인명의만 가능합니다.

#### 전환대출 조건입력

상환방법*	원금균등상환	원금균등 상환: 대출 원금(잔액)은 매달 일정액을 상환기간으로 나누어서 내고 이자는 남은 잔액에 대해서만 지급하는 방식임. 즉, 매달 납부하는 원금은 같은데 이자는 매달 줄어들며 대출금을 갚는 만기일이 다가올수록 이자 납부 금액은 줄어들게 됨. 이방식은 매달 갚아야 하는 금액(원금+이자)이 처음에는 많다가 만기일이 가까워 질수록 조금씩 줄어드는 형태를 갖고 있음. 보통 모든 조건이 동일 할 경우 원리금균등 분할상환보다 전체 납부해야할 금액은 적게 됨
거치기간 (이자만 상환)	1년(12개월)	* 농어촌용자: 무이자 대출로 거치기간 중 상환의무 없음(원금 중도상환 가능) ※ 0개월 선택 시 다음달부터 원금 상환시작
상환기간 (원리금 상환)	1년(12개월)	* 농어촌용자: 무이자 대출로 원금균등분할상환
대출기간	24 개월	
자동이체계좌 선택*	9999999999 국민은행 총길동 > 수취계좌조회 > 신규계좌등록 >	
선택된 자동이체계좌	국민은행 / 총길동 / 9999999999	

\* 지원 조건을 충분히 숙지하신 후 신청하시기 바랍니다.

< 이전 **확인** > 취소

Tip

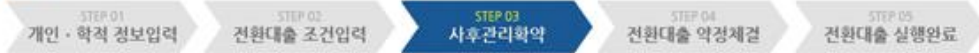
- 기 대출금에 대한 이자, 지연배상금 및 원리금상환 예정액은 본인이 부담해야함에 따라 자동이체계좌 선택 및 등록
- 최소 대출 금액 : 등록금 10만원 이상
- 거치기간 및 상환기간(원금균등분할상환기간) 설정 후 확인

# III. 농촌출신대학생학자금융자 전환대출 실행

## STEP03. 사후관리 협약

### 신청현황

○ 전환대출 지급 신청 페이지입니다.



학자금(등록금) 대출 상환 동의서

성명	주면등록번호
----	--------

**학자금(등록금)대출 상환동의서**

소속대학교 귀중  
한국장학재단 귀중

본인은 한국장학재단으로부터 학자금대출을 받은 후 부득이한 사정(휴학, 자퇴, 재적, 기타)으로 납부한 등록금을 대학으로 부터 반환받게 될 경우 대학이 본인에게 직접 반환하는 대신 한국장학재단에 반환하여 본인의 학자금대출 잔액에서 상환처리대출받은 금액이 대학이 본인에게 반환할 금액보다 적은 경우에는 그 차액을 본인에게 직접 반환 할 것을 동의합니다.  
또한, 본인은 대학에서 위 반환금을 본인에게 반환한 경우에도 직접 또는 대학을 통하여 즉시 한국장학재단에 반환하여 대출 잔액에 상환 처리할 것에 동의합니다.  
본인이 신(입)상 추가대출\*을 받은 경우, 입학 포기, 입학 취소 등의 학적변동이 발생한 대학의 등록금 대출금(대학이 본인에게 직접 반환한 경우) 및 대출 이후 발생한 이자, 지연배상금 및 잔여원금은 본인이 즉시 상환처리하며, 재단이 별도 연락 없이 본인의 지정납부계좌\*\*에서 이를 직접 이체 출금하는 것에 동의합니다.

\* 신(입)상 추가대출: 신입생, 편입생이 입학예정 또는 기존 대학으로 등록금 대출을 받은 후, 동일 학기에 추가로 타 대학에 합격하여 간절하게 타 대학으로 등록금 대출을 받고자하는 특별한 경우에 한하여, 기존 대출금을 반환 또는 상환하기 전, 추가로 등록금대출을 지원하고 기존 대학에서 등록금대출본 반환을 재단으로 반환하는 제도(재학생 및 재입학생 이용불가)  
\*\* 지정납부계좌: 재단 '자율계좌이체 신청약관'의 지정납부계좌를 말함.

2022년 00 월 00 일

본인은 위 학자금(등록금) 대출 상환 동의서를 충분히 읽고 이해하십니까?  위 내용에 동의합니다.

< 이전
전자서명 동의 >
취소

**Tip** • 대출 상환 동의서 내용을 확인 및 동의여부 체크 후 **전자서명 동의**



# III. 농촌출신대학생학자금융자 전환대출 실행

## STEP04. 대출약정 체결

### 신청현황

○ 전환대출 지급 신청 페이지입니다.



#### ○ 개인 정보

이름	주만등록번호
대출상품	신청일자

#### ○ 전환대상 대출계좌정보

등록금	
대출일자	2018.02.08
총 대출금액	4,000,000원
대출금리	2.2%
대출잔액	2,517,061원
거치기간금리	2.2% (0%)

#### ○ 납부금액 계산내역

		등록금
계산내역	원금	2,517,061 원
	정상이자	21,998 원
	연체이자	0 원
	연체료	0 원
	환급이자	0 원
합계		2,539,059 원
상환계좌	본인계좌: 기업은행 / 1111111111111 / 홍길동	

#### ○ 농어촌출신대학생학자금융자 약정내역

· 등록금 약정 내역을 확인하시기 바랍니다.

등록금 대출 금액	2,517,061원	대출금리	0% (거치기간중 연 0% / 상환기간중 연 0%)
대출일	2018-09-04	거치기간	12개월(2019-09-04)
등록금합계	2,539,059원	대출기간	24개월(2020-09-27)
자동이체 계좌번호	[은행: 국민은행, 예금주: 홍길동, 계좌번호: 9999999999]	상환방법	원금균등상환

#### ① 대출 거래 약정

농어촌출신대학생학자금융자 약정서를 충분히 읽고 이해하셨습니까?	<input type="button" value="내용확인 &gt;"/>	<input checked="" type="radio"/> 예, 내용에 동의합니다. <input type="radio"/> 아니오
여신거래 기본 약관을 충분히 읽고 이해하셨습니까?	<input type="button" value="내용확인 &gt;"/>	<input checked="" type="radio"/> 예, 내용에 동의합니다. <input type="radio"/> 아니오
전자금융거래 기본 약관을 충분히 읽고 이해하셨습니까?	<input type="button" value="내용확인 &gt;"/>	<input checked="" type="radio"/> 예, 내용에 동의합니다. <input type="radio"/> 아니오
전자금융서비스 이용 약관을 충분히 읽고 이해하셨습니까?	<input type="button" value="내용확인 &gt;"/>	<input checked="" type="radio"/> 예, 내용에 동의합니다. <input type="radio"/> 아니오
자동계좌이체 신청 약관을 충분히 읽고 이해하셨습니까?	<input type="button" value="내용확인 &gt;"/>	<input checked="" type="radio"/> 예, 내용에 동의합니다. <input type="radio"/> 아니오
반환등록금 상환위임동의서 및 대출전환동의서를 충분히 읽고 이해하셨습니까?	<input type="button" value="내용확인 &gt;"/>	<input checked="" type="radio"/> 예, 내용에 동의합니다. <input type="radio"/> 아니오
학자금대출 핵심설명서를 충분히 읽고 이해하셨습니까?	<input type="button" value="내용확인 &gt;"/>	<input checked="" type="radio"/> 예, 내용에 동의합니다. <input type="radio"/> 아니오

· 약정서 등의 및 기타 모든 정보 입력 후 '대출금지급실행' 버튼 클릭 후 공인인증서 동의가 완료되어야 신청이 가능합니다.

②

Tip

- 1~3단계에서 입력했던 내용 최종 확인
- ① 대출 거래 약정 내용을 충분히 읽고 동의 진행
- ② [대출금지급실행] 버튼 클릭하여 **대출 실행 진행**
  - 대출금 지급실행 버튼 선택 시 전자서명수단으로 동의
  - 본인 전자서명수단이 없을 경우 대출실행 불가하므로 주의